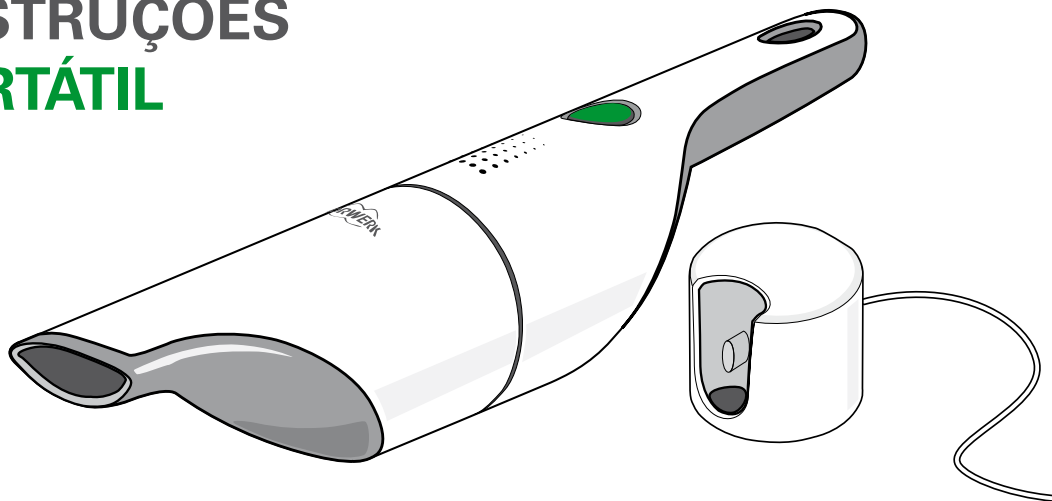

kobold

MANUAL DE INSTRUÇÕES
ASPIRADOR PORTÁTIL
KOBOLD VC100



NOTA INTRODUTÓRIA

Parabéns pela compra do seu aspirador portátil Kobold VC100!

O mais pequeno membro da família Vorwerk vai manter-se fiel a si por muitos anos e vai tornar a limpeza da sua casa numa tarefa divertida.

ANTES DE COMEÇAR

- Leia o manual de instruções com atenção antes de utilizar o aspirador portátil pela primeira vez.
- Guarde o manual de instruções para consultar no futuro. É uma parte importante do produto e se este passar para as mãos de outra pessoa, o manual deve acompanhá-lo.

SIGLAS E SÍMBOLOS

Os símbolos que aparecem neste manual de instruções têm os seguintes significados:



Símbolo de aviso



Referência para o departamento/serviço de apoio ao Cliente Vorwerk




Símbolo para uma dica útil



Referência para a página da Internet da Vorwerk

CONTEÚDO

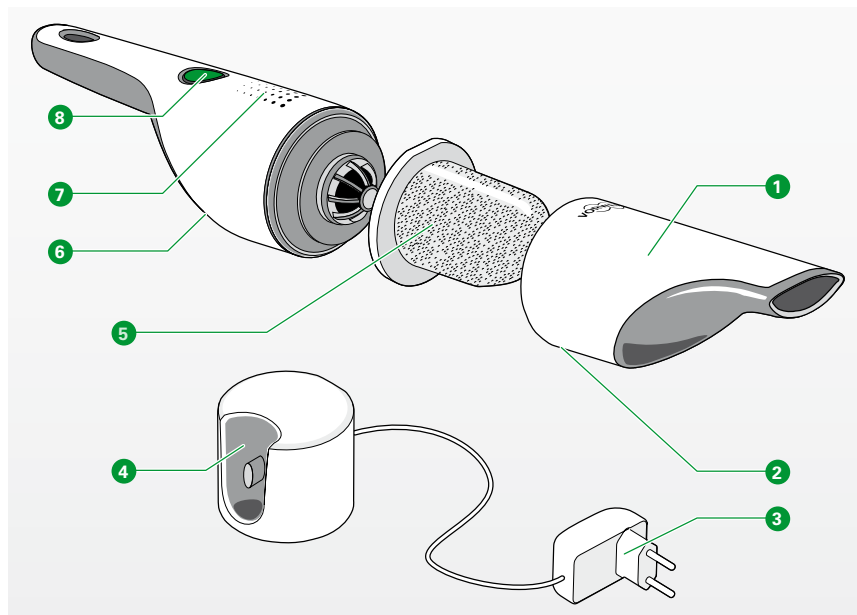
Nota introdutória	2	4	Manutenção	17
Vista geral do produto	4	4.1	Retirar a unidade do filtro	17
1 Para a sua segurança 	5	4.2	Esvaziar o depósito de pó.....	18
1.1 Utilização Recomendada	5	4.3	Introduzir a unidade do filtro	18
1.2 Advertências e Perigos	6	5	Resolução de problemas	19
1.3 Níveis de perigo.....	10	6	Eliminação e protecção ambiental	22
2 Preparação	11	6.1	Eliminação do equipamento	22
2.1 Carregar o aspirador portátil Kobold VC100	11	6.2	Informação sobre a eliminação da bateria recarregável.....	22
2.1.1 Carregar na unidade de carregamento	12	6.3	Eliminação da embalagem.....	23
2.1.2 Carregar sem unidade de carregamento	12	6.4	Informação sobre a protecção ambiental.....	24
2.2 Colocação da unidade de carregamento	13	7	Garantia	26
3 Funcionamento	14	8	Serviços	26
3.1 Indicador de funcionamento	14	9	Detalhes técnicos	27
3.2 Ligar o aspirador portátil	15			
3.3 Activar a função de impulso	15			
3.4 Desligar o aspirador portátil	15			
3.5 Guardar o aspirador portátil	16			

VISTA GERAL DO PRODUTO

O aspirador portátil Kobold VC100 aspira facilmente vários tipos de estofos com a mesma potência, mesmo em superfícies planas e áreas estreitas.

O aspirador portátil pode ser fácil e rapidamente esvaziado. A imagem com a legenda apresenta o aspirador portátil e os seus elementos de operação.

Legenda	
Item	Aspirador portátil Kobold VC100
1	Depósito de pó
2	Botão para soltar o depósito de pó
3	Carregador de alimentação eléctrica
4	Unidade de carregamento
5	Unidade de filtro
6	Saída de ar
7	Indicador da função
8	Activação/desactivação com função de impulso



1 PARA A SUA SEGURANÇA ⚠

A melhor segurança possível é uma das características dos produtos Vorwerk. Porém, a segurança do aspirador portátil Kobold VC100 só pode ser garantida se respeitar as indicações neste capítulo.

1.1 Utilização Recomendada

Nota!

O equipamento não deve ser utilizado por crianças com menos de 8 anos. As crianças com mais de 8 anos ou as pessoas com reduzida capacidade física, sensitiva ou mental, ou com falta de experiência e conhecimento, só podem usar este equipamento se forem supervisionados ou tiverem recebido instruções sobre como usá-lo com segurança e se compreenderem os riscos envolvidos. As crianças devem ser supervisionadas para garantir que não brincam com o equipamento. A limpeza e a manutenção não devem ser realizadas por crianças sem supervisão.

1.2 Advertências e Perigos

Nota!

- Ler com atenção o manual de instruções antes de usar o aspirador portátil Kobold VC100 pela primeira vez.
 - Tenha em conta as seguintes notas.
 - Guarde o manual de instruções para consultar no futuro. É uma parte importante do aspirador portátil e, se passar o produto a outra pessoa, o manual deve acompanhá-lo.
-

Possíveis danos no equipamento!

- Desligue sempre o aspirador portátil antes de o equipar, limpar ou sujeitar a manutenção. Desligue também o carregador de alimentação eléctrica da tomada.
 - Não desligue o carregador de alimentação eléctrica da fonte de alimentação puxando-o pelo cabo de ligação, mas sim desligando o carregador da alimentação eléctrica da tomada.
 - Nunca aspire água, outros líquidos ou substâncias facilmente inflamáveis com este equipamento. Aspire a cinza apenas depois da mesma estar completamente arrefecida.
 - Não mergulhe o aspirador portátil ou a unidade de carregamento em água ou outros líquidos.
 - Não utilize o aspirador portátil em ambientes húmidos.
 - Não utilize o aspirador portátil em superfícies molhadas ou no exterior.
 - Não limpe o seu equipamento ou os seus acessórios eléctricos com água ou com produtos de limpeza húmidos.
-

Risco de choque eléctrico!

- Não realize reparações no seu equipamento. As reparações aos equipamentos eléctricos só podem ser levadas a cabo pelo responsável do departamento de apoio ao Cliente da Aposento Real.
- Não utilize qualquer objeto pontiagudo nos contactos eléctricos.
- Não mude os contactos.
- Não continue a utilizar o aspirador portátil Kobold VC100 se este estiver danificado.
- Entre em contacto com o departamento de apoio ao cliente Vorwerk da Aposento Real.

Risco de incêndio!

- Não aspire cinzas incandescentes ou cigarros acesos.

Perigo de explosão!

- Não aspire substâncias explosivas ou facilmente inflamáveis.
- Evite o contacto do aspirador com o fogo.

Nota! Risco de danos devido a uso impróprio!

- Utilize apenas produtos originais Vorwerk.
- Antes de utilizar o aspirador portátil, verifique se a indicação da tensão no equipamento coincide com a tensão de alimentação local.
- Utilize apenas a unidade de carregamento com tensão de corrente alterna e numa ligação correctamente instalada por um especialista.
- Deverá proceder à utilização do aspirador portátil com a tensão de corrente alterna indicada na placa de características.
- Não utilize o aspirador portátil ou o carregador de alimentação eléctrica se apresentarem danos visíveis.

-
- Desligue o carregador de alimentação eléctrica da tomada antes de o limpar.
 - Apenas carregue o aspirador portátil Kobold VC100 com o carregador de alimentação eléctrica fornecido (tipo: KSAS7R51080050HE).
 - O carregador de alimentação eléctrica fica quente durante o carregamento, o que é normal.
 - Não guarde o aspirador portátil no exterior e proteja-o da humidade.
 - Não instale o aspirador portátil perto de uma fonte de calor (forno, unidade de aquecimento ou radiador quente).
 - Desligue o aspirador portátil após cada utilização.
 - A tomada de carregamento funciona a baixa tensão (aprox. 10.8 V) e, por isso, não é perigosa.
 - Não bloqueie as saídas de ar enquanto aspira.
 - Desligue o aspirador portátil antes de o carregar.
 - Utilize o aspirador portátil apenas com a unidade de filtro inserida.
 - Quando fizer furos na parede para fixar a unidade de carregamento (principalmente perto de uma tomada), preste particular atenção para evitar o risco de um choque eléctrico.
 - Carregue e utilize o aspirador portátil entre 5° C e 35° C. Guarde-o também à mesma temperatura.
 - Nunca faça curto circuito às pilhas! Não exponha as pilhas ao fogo, calor ou luz solar directa.

Não utilize o aspirador portátil:

- Se tiver caído no chão e apresentar danos visíveis ou falhas de funcionamento.
 - Se a unidade de carregamento ou o cabo da mesma estiverem danificados.
-


O aspirador portátil destina-se apenas ao uso doméstico. No caso de uso impróprio, a Vorwerk (Aposento Real) não assume qualquer responsabilidade.

O aspirador portátil Kobold VC100 cumpre as instruções de segurança portuguesas, onde foi comercializado pela Aposento Real (organização autorizada Vorwerk). Quando utilizar o equipamento noutro país, não garantimos a conformidade com os padrões de segurança locais. Por isso, a Vorwerk - Aposento Real rejeita qualquer risco resultante para o utilizador.

1.3 Níveis de perigo

- Para sua própria segurança, respeite os avisos de perigo que estão especificados nas seguintes secções.

Poderá identificar os avisos de perigo nas seguintes secções através do símbolo de aviso e/ou palavra de sinalização que indica o nível de perigo:

Nível de perigo	Símbolo de aviso	Palavra de sinalização	Possíveis riscos
3		Aviso!	- Risco de choque eléctrico - Perigo de fogo - Perigo de explosão
2		Cuidado!	- Risco de ferimentos
1		Nota!	- Risco de danos devido ao uso impróprio - Danos do material devido ao uso impróprio

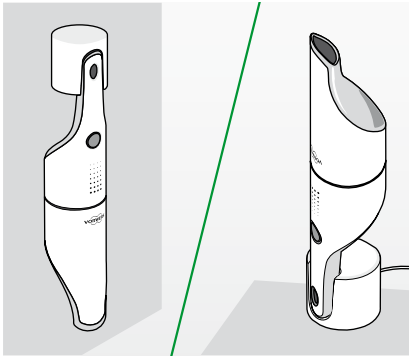


Fig. 2.1 Posicionamento da unidade de carregamento

2 PREPARAÇÃO

Pode guardar facilmente o aspirador portátil Kobold VC100 na unidade de carregamento, que pode ser montada na parede ou ficar pousada na mesa. Ou seja, o aspirador portátil está pronto a utilizar a qualquer momento.

2.1 Carregar o aspirador portátil Kobold VC100

i O aspirador portátil tem de ser carregado antes de ser utilizado pela primeira vez.

Se a bateria estiver descarregada, o indicador da função ficará intermitente e o sistema de segurança (desconexão/paragem automática) desliga o aspirador portátil para evitar danos na bateria.

Há duas opções para carregar o seu aspirador portátil.

1. Na unidade de carregamento
2. Sem a unidade de carregamento, ligando diretamente o cabo de carregamento ao aspirador portátil. Para este efeito, a unidade de carregamento tem de ser primeiro aberta.

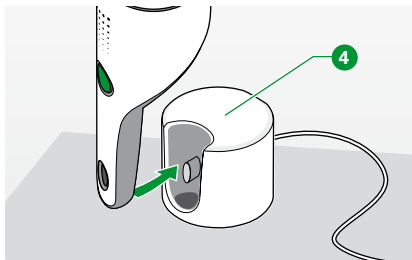


Fig. 2.2 Colocação da unidade de carregamento

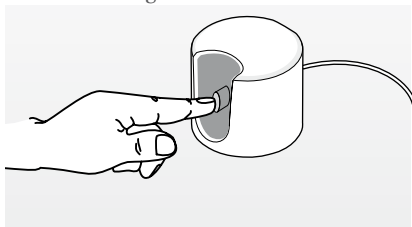


Fig. 2.3 Abertura da unidade de carregamento

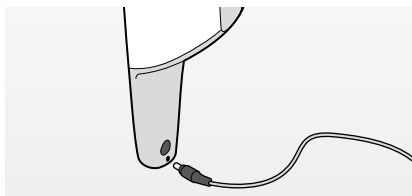


Fig. 2.4 Carregar sem unidade de carregamento

2.1.1 Carregar na unidade de carregamento

- Certifique-se que o aspirador portátil está desligado.
- Ligue o carregador de alimentação eléctrica à fonte de alimentação.
- Coloque o aspirador portátil na unidade de carregamento **4**.

2.1.2 Carregar sem unidade de carregamento

- Certifique-se que o aspirador portátil Kobold VC100 está desligado.
- Pressione o pino na unidade de carregamento para abri-la.
- Introduza a pequena ficha do carregador de alimentação eléctrica na correspondente tomada da pega do aspirador portátil.
- Em seguida, introduza o carregador de alimentação eléctrica na tomada.

O indicador da função mostra que o aspirador portátil está a ser carregado.

O indicador da função desliga-se assim que a bateria carregue completamente (após aprox. 4 horas). Para otimizar o carregamento, o aspirador portátil tem de ser carregado até que o indicador de função se desligar.

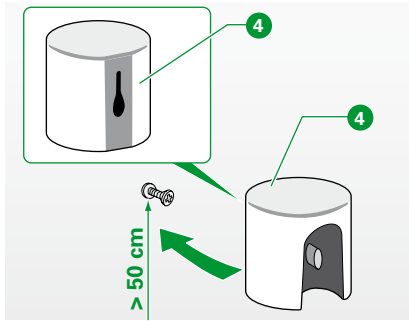


Fig. 2.5 Pendurar a unidade de carregamento

2.2 Colocação da unidade de carregamento



Escolha o material de fixação de acordo com as propriedades da sua parede.

- Será necessário um parafuso para montar a unidade de carregamento 4 na parede.
- Fixe o parafuso na parede.
Certifique-se que a distância para o chão tem pelo menos 50 cm.
- Coloque a unidade de carregamento com a abertura prevista no gancho ou parafuso.

Também pode colocar a unidade de carregamento sobre uma superfície plana (p. ex., mesa ou secretária).

3 FUNCIONAMENTO

Esta secção fornece informações sobre as funções do aspirador portátil Kobold VC100.



Aviso! Risco de choque elétrico

- Nunca aspire água, outros líquidos ou substâncias facilmente inflamáveis com este equipamento. Aspire a cinza apenas depois da mesma estar completamente arrefecida.
- Não mergulhe o aspirador portátil ou a unidade de carregamento em água ou outros líquidos.

3.1 Indicador de funcionamento

O indicador de funcionamento mostra o estado do seu aspirador portátil.

Indicador de funcionamento	Estado
Indicador de funcionamento desligado	Off
Indicador de funcionamento ligado	Operação normal
Indicador de funcionamento ligado	Função de impulso ligada
O indicador de funcionamento acende brevemente	Por favor, recarregue
O indicador de funcionamento pulsa	Carregamento em curso
Indicador de funcionamento desligado	O progresso de carregamento terminou
O indicador de funcionamento pisca rapidamente	Anomalia (ver secção 5, na página 17)

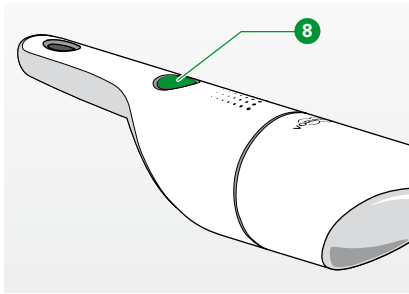


Fig. 3.1 Ligar o aspirador portátil

3.2 Ligar o aspirador portátil

- Pressione o botão de ativação/desativação **8** para ligar o aspirador portátil.

3.3 Activar a função de impulso

- Pressione o botão de ativação/desativação **8** para ligar o aspirador portátil.
- Mantenha o botão de ativação/desativação pressionado; a função de impulso está activada.
- Largue o botão de ativação/desativação; o aspirador portátil funciona no modo normal.

3.4 Desligar o aspirador portátil

- Pressione o botão de ativação/desativação para desligar o aspirador portátil

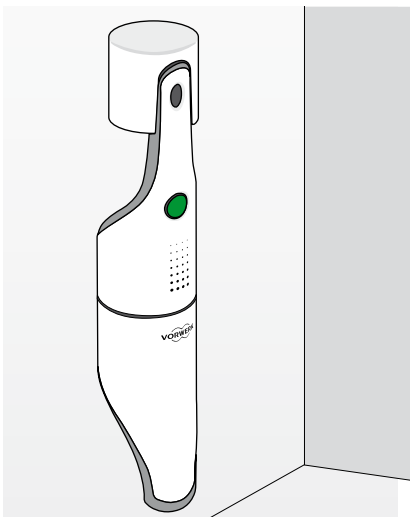


Fig. 3.2 Guardar o aspirador portátil

3.5 Guardar o aspirador portátil

Coloque o aspirador portátil na unidade de carregamento assim que acabar de o utilizar. Impedindo, assim que a bateria descarregue.

- i** Se a bateria do aspirador portátil não estiver completamente descarregada, o período de carregamento será curto. Se o indicador de funcionamento acender brevemente depois de ligar o equipamento, isto quer dizer que a bateria já está carregada.

O eficiente sistema de carregamento do aspirador portátil Kobold VC100 desliga automaticamente se a bateria estiver completamente carregada.

O aspirador portátil pode permanecer na unidade de carregamento sem qualquer perigo. O carregador de alimentação eléctrica fica ligeiramente quente; isto é um processo perfeitamente normal.

- i** Se souber que não vai usar o aspirador portátil durante um período de tempo mais prolongado (p. ex., férias), desligue o carregador de alimentação eléctrica da tomada de alimentação para poupar energia e evitar o risco de incêndio resultante de curtos circuitos, de picos de tensão, etc. (p. ex., durante temporais com trovões).

4 MANUTENÇÃO

Para o seu aspirador portátil Kobold VC100 funcionar de forma otimizada e continuar a satisfazê-lo, limpe o aspirador portátil regularmente. A limpeza do aspirador portátil pode ser rápida, sendo que o seu conteúdo pode ser facilmente esvaziado e limpo de forma higiénica. O depósito de pó pode ser removido com um simples clique, o que lhe permite esvaziar o aspirador portátil sem sujar as mãos. A seguinte secção fornece informações sobre a limpeza do aspirador portátil.

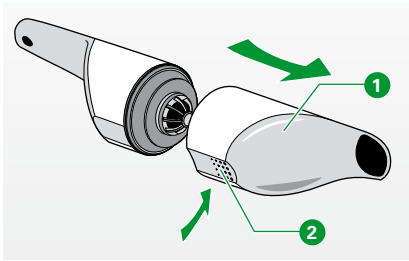


Fig. 4.1 Retirar o depósito do pó

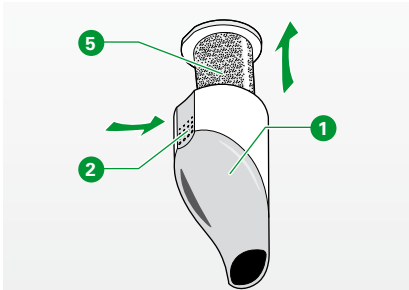


Fig. 4.2 Retirar a unidade do filtro

4.1 Retirar a unidade do filtro

- Pressione o botão para soltar o **2** depósito de pó **1** e retire o mesmo do equipamento.
- Mantenha a saída do bocal do depósito do pó para baixo.
- Pressione novamente o botão para soltar e retire a unidade do filtro **5** do depósito de pó.



Quando retirar o filtro, pode sair pó do depósito. Por isso, mantenha o bocal do depósito de pó para baixo.



Fig. 4.3 Esvaziar o depósito do pó

4.2 Esvaziar o depósito de pó

- Retire a unidade do filtro (ver secção 4.1 na página 15).
- Esvazie o conteúdo do depósito de pó para um balde.
- Quando necessário, limpe o depósito de pó com um pano húmido e deixe o depósito secar completamente antes de montá-lo.

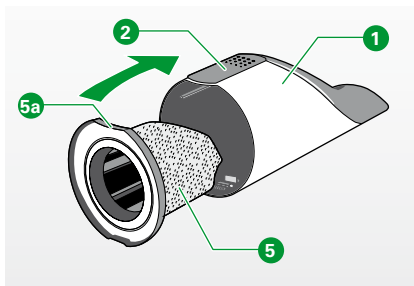


Fig. 4.4 Inserir a unidade do filtro

4.3 Introduzir a unidade do filtro

- Quando introduzir a unidade do filtro **5** certifique-se que o tabuleiro maior **5a** da unidade do filtro aponta em direcção ao botão de soltar **2** no depósito de pó **1**.
- Mantenha o botão de soltar pressionado e empurre o filtro para cima até ao limitador no depósito de pó.

5 RESOLUÇÃO DE PROBLEMAS



Aviso! Risco de choque eléctrico e risco de ferimentos

- Nunca realize reparações no seu equipamento.
As reparações a equipamentos eléctricos só podem ser levadas a cabo por responsáveis do departamento de apoio ao cliente Vorwerk da Aposento Real.

Se o seu equipamento não funcionar correctamente, a causa pode ser uma das seguintes:

Avaria	Possíveis causas e resolução
<p>O aspirador portátil Kobold VC100 não está a funcionar.</p>	<p>A bateria pode estar descarregada.</p> <ul style="list-style-type: none"> • Recarregue o aspirador portátil. <p>O aspirador portátil não está correctamente carregado:</p> <ul style="list-style-type: none"> • Certifique-se que o carregador de alimentação eléctrica com unidade de carregamento e o aspirador portátil estão ligados e que a tomada de alimentação funciona (o indicador de funcionamento na pega fica intermitente, o que indica que o aspirador portátil está a ser carregado). <p>Os pontos de contacto no equipamento e/ou no carregador de alimentação eléctrica podem estar sujos.</p> <ul style="list-style-type: none"> • Limpe os pontos de contacto com um pano seco. <p>O aspirador portátil pode ter sido ligado enquanto estava na unidade de carregamento.</p> <ul style="list-style-type: none"> • Certifique-se que o aspirador portátil está desligado para ser recarregado.

Avaria	Possíveis causas e resolução
<p>Depois de ligar o aspirador portátil à unidade de carregamento ou carregador de alimentação eléctrica sozinho, o processo de carregamento não começa (o indicador de funcionamento não pulsa).</p>	<ul style="list-style-type: none"> • Certifique-se que o carregador de alimentação eléctrica com unidade de carregamento e o aspirador portátil estão ligados e que a tomada de alimentação funciona (o indicador de funcionamento na pega pulsa e indica que o aspirador portátil está a ser carregado). • Certifique-se que o aspirador portátil está desligado para ser recarregado.
<p>O indicador de funcionamento acende rapidamente.</p>	<ul style="list-style-type: none"> • O aspirador portátil está no modo de segurança; isto pode dever-se ao facto de a bateria estar demasiado quente. • Desligue o carregador de alimentação eléctrica do aspirador portátil da tomada de alimentação e deixe o aspirador portátil arrefecer. <p>Se o problema persistir, entre em contacto com o departamento de apoio ao Cliente da Aposento Real.</p>
<p>O aspirador portátil não aspira de todo ou não tão bem como costumava e faz sons estranhos.</p>	<p>O bocal pode estar bloqueado.</p> <ul style="list-style-type: none"> • Desligue o aspirador portátil e desbloqueie o bocal. <p>O depósito de pó pode não estar correctamente inserido no aspirador portátil.</p> <ul style="list-style-type: none"> • Introduza o depósito de pó correctamente no aspirador portátil. <p>O depósito de pó pode estar cheio.</p> <ul style="list-style-type: none"> • Esvazie o depósito de pó.

Avaria	Possíveis causas e resolução
Sai pó do equipamento.	<p>O depósito do pó pode não estar correctamente inserido no equipamento.</p> <ul style="list-style-type: none"> • Introduza o depósito de pó correctamente no aspirador portátil. <p>A unidade do filtro pode não ter sido correctamente inserida no depósito de pó.</p> <ul style="list-style-type: none"> • Insira a unidade do filtro correctamente no depósito de pó.
Não é possível encaixar o depósito de pó no equipamento.	<ul style="list-style-type: none"> • A unidade do filtro está inserida ao contrário. • Vire a unidade do filtro de modo a que o tabuleiro maior fique no lado do botão de soltar. (ver também a secção 4.3).



Se não conseguir resolver a avaria, entre em contato com o departamento de apoio ao cliente da Vorwerk - Aposento Real (ver secção “8 Serviços” na página 26)

6 ELIMINAÇÃO E PROTECÇÃO AMBIENTAL

6.1 Eliminação do equipamento



Como proprietário de um equipamento eléctrico e electrónico, a lei não lhe permite (sob a Diretiva EU 2002/96/CE de 27 de janeiro de 2003 sobre equipamentos eléctricos e electrónicos e o Acto de Equipamentos Eléctricos e Electrónicos de 16.3.2005) eliminar este equipamento ou os seus acessórios eléctricos/electrónicos para o lixo doméstico não separado.

- Em vez disso, utilize os centros de recolha livres previstos para o efeito.
- Entre em contacto com a administração municipal ou urbana da sua área para obter informação.
- Também pode devolver o equipamento ao departamento de apoio ao Cliente da Vorwerk - Aposento Real.

6.2 Informação sobre a eliminação da bateria recarregável.

Nota! A seguinte informação destina-se apenas à empresa que procede à eliminação e não ao cliente!

As pilhas de íões de lítio integradas contêm substâncias que podem prejudicar o ambiente. Antes de descartar o VC100, tem de retirar as pilhas recarregáveis do equipamento e colocá-las no pilhão.

- Retire as pilhas quando estiverem completamente vazias. As pilhas não devem entrar em contacto com metal.
-

RETIRE A FICHA DA BATERIA AO EQUIPAMENTO

- Retire o aspirador recarregável da unidade de carregamento.
- Deixe o aspirador funcionar até ficar descarregado.
- Tente ligar o equipamento para verificar se a bateria está completamente descarregada. Se o motor arrancar, repita o procedimento.
- Abra o aspirador.
- Retire a cobertura.
- Retire os 4 parafusos.
- Retire o bloco do motor com a bateria.
- Desligue cada fio de ligação individual e retire a bateria.

**Cuidado! Risco de ferimento devido ao mau manuseamento da bateria!**

A bateria com fuga de líquido não pode entrar em contacto com os olhos e as mucosas.

- Lave as mãos e passe água limpa nos olhos. Se tiver problemas de saúde adicionais, procure um médico.
-

6.3 Eliminação da embalagem

A embalagem é uma parte importante do nosso produto: protege os nossos equipamentos de danos durante o transporte e reduz o risco de falhas no equipamento. Por isso, não podemos deixar de a utilizar. Se tiver de devolver ou enviar o seu equipamento ,durante o período da garantia ou depois, à assistência ou ao departamento de apoio ao Cliente, a embalagem original é a melhor protecção contra danos no transporte.

Se, apesar disso, se quiser desfazer da embalagem, pode fazê-lo a qualquermo-

mento e sem limitações no seu ecoponto (papelão, vidro, plástico, etc.). Para esse fim, a Vorwerk concede licenças legalmente autorizadas. Se tiver dúvidas, entre em contacto com o centro de assistência relevante (ver secção “8 Serviços” na página 26).

6.4 Informação sobre a protecção ambiental

Preservar a natureza e proteger o ambiente: na Vorwerk, a protecção do ambiente é um objectivo importante da empresa.

MENOS EMBALAGENS

A Vorwerk utiliza unicamente material que não prejudica o ambiente e que é reciclado se for correctamente eliminado. Estamos activamente comprometidos com a diminuição de resíduos de embalagens durante as fases de desenvolvimento e empenhados na sua eliminação e reciclagem.

POUPAR ENERGIA

Os produtos da Vorwerk protegem o ambiente: Consomem pouca energia ao mesmo tempo que têm uma elevada performance.

PRODUÇÃO ECOLÓGICA

A Vorwerk dá extrema importância à protecção ambiental na produção dos seus produtos, utilizando plásticos e cores recicláveis. Evitando deliberadamente o uso de retardadores de chama poluentes.

Nos nossos sacos de filtro, usamos adesivos sem solventes, papel não branqueado ou plástico não perigoso. Os nossos manuais de instruções são feitos a partir de madeira de florestas sustentáveis e são branqueados sem cloro.



MATERIAL REUTILIZÁVEL

O material para os nossos produtos pode ser quase completamente reciclado. Evitamos activamente o uso de PVC.

Na produção dos nossos produtos, garantimos materiais “seleccionados”: as substâncias usadas podem ser mais tarde separadas em modernas instalações de acordo com as substâncias sem consumir muita energia. Para os tornar ainda mais fáceis de reciclar, etiquetamos a maior parte dos nossos componentes plásticos.

7 GARANTIA

Todos os serviços da garantia podem ser encontrados na nota de encomenda ou contrato de venda Aposentro Real.

8 SERVIÇOS






Para qualquer outra informação sobre os serviços contacte o seu consultor Kobold ou viste o nosso website.



www.aposentoreal.com

9 DETALHES TÉCNICOS

Aspirador portátil	
Sinais de segurança	  
Corpo	Plástico termicamente moldado reciclável de alta qualidade
Motor	Motor DC sem manutenção com aprox. 23.000 rpm
Tensão de entrada do carregador de alimentação eléctrica	220-240 volts de tensão de corrente alterna 50/60 Hertz
Tensão de saída do carregador de alimentação eléctrica	10.8 V DC
Tipo de carregador de alimentação eléctrica	KSAS7R51080050HE
Desempenho nominal do motor	aprox 65 watts
Potência máxima do ar	13 watts
Fluxo máximo do volume	15 l/s
Peso	650 g, sem unidade de carregamento e carregador de alimentação eléctrica
Dimensões	Comprimento (com montagem de parede): 425 mm Comprimento (aspirador): aprox. 417 mm Diâmetro: aprox. 82 mm
Emissão de ruído	75 dBA (medida sob condições de espaço livre sobre secretária)
Bateria de pilhas	Ião de lítio

kobold

ASPIRADOR PORTÁTIL VC100



Escolha qualidade.

Qualidade Vorwerk

APOSENTO REAL
Importação e Exportação LDA
Rua Tomás de Figueiredo n° 16A
PT- 1500-599 Lisboa

www.aposentoreal.com

